

Pregledni znanstveni članek/Review article

Odnos študentov zdravstvene nege do stigme, povezane z duševnimi težavami in boleznimi: narativni pregled literature

Nursing students' attitudes toward the stigma of mental health problems and illness:
A narrative literature review

Tiana Čeh^{1,*}, Lana Friš¹, Lucija Gosak¹, Dominika Vrbnjak¹

Ključne besede: stereotip; mentalno zdravje; zdravstvena nega; zdravstvena oskrba

Key words: stereotype; mental health; nursing; health care

¹ Univerza v Mariboru, Fakulteta za zdravstvene vede, Žitna ulica 15, 2000 Maribor, Slovenija

* Korespondenčni avtor/
Corresponding author:
tiana.ceh@student.um.si

IZVLEČEK

Uvod: Študenti zdravstvene nege bodo kot prihodnji izvajalci oskrbe pomembno vplivali na kakovost obravnave pacientov z duševnimi težavami in boleznimi, a so njihovi odnosi do teh pacientov še vedno premalo raziskani. Namen pregleda je bil raziskati odnos študentov zdravstvene nege do pacientov s težavami in boleznimi, povezanimi z duševnim zdravjem, z vidika stigme.

Metode: Izveden je bil narativni pregled literature v bazah PubMed in CINAHL Ultimate (EBSCOhost) brez časovne omejitve, z uporabo iskalnega niza v angleškem jeziku. Moč dokazov je bila ocenjena s pomočjo hierarhije dokazov. Za sintezo je bila uporabljena induktivna vsebinska analiza.

Rezultati: Analiziranih je bilo 15 raziskav. Identificirani sta bili dve glavni kategoriji: prisotnost stigme pri študentih zdravstvene nege (negativna naravnost, izražanje stigme; pozitivna naravnost, zmanjšanje stigme) in dejavniki, ki vplivajo na stopnjo stigme (vpliv izobraževanja; osebni in demografski dejavniki).

Diskusija in zaključek: Na podlagi ugotovitev predlagamo, da se v programe izobraževanja študentov zdravstvene nege smiselno vključijo klinične izkušnje s pacienti z duševnimi težavami, saj neposreden stik pomembno prispeva k zmanjšanju stigme in razvoju empatije. Prav tako je pomembno, da izobraževalni pristopi okrepijo vsebine o duševnem zdravju, spodbujajo razumevanje kompleksnosti teh težav ter študentom omogočajo razmislek o lastnih stališčih in vrednotah.

ABSTRACT

Introduction: Nursing students, as future care providers, will significantly influence the quality of care for patients with mental health problems and disorders, yet their attitudes towards mental health patients remain under-researched. The aim of this literature review was to examine nursing students' attitudes towards patients with mental health problems and disorders from the perspective of stigma.

Methods: A narrative literature review was conducted in the PubMed and CINAHL Ultimate (EBSCOhost) databases, with no time limitation, using an English-language search string. The strength of evidence was assessed using the hierarchy of evidence. Inductive content analysis was used for synthesis.

Results: A total of 15 studies were analysed. Two main categories were identified: the presence of stigma among nursing students (negative attitudes, expression of stigma; positive attitudes, reduction of stigma), and factors influencing the level of stigma (impact of education, personal and demographic factors).

Discussion and conclusion: Based on the findings, it is proposed that clinical experiences with mental health patients be meaningfully included in nursing education programmes, as direct contact significantly contributes to reducing stigma and developing empathy. It is also emphasised that educational approaches should be strengthened to include mental health content, promote understanding of the complexity of these problems, and enable students to reflect on their own attitudes and values.



Prejeto/Received: 9. 5. 2025
Sprejeto/Accepted: 18. 4. 2026

© 2026 Avtorji/The Authors. Izdaja Zbornica zdravstvene in babiške nege Slovenije - Zveza strokovnih društev medicinskih sester, babic in zdravstvenih tehnikov Slovenije./Published by Nurses and Midwives Association of Slovenia. To je članek z odprtim dostopom z licenco CC BY-NC-ND 4.0./This is an open access article under the CC BY-NC-ND 4.0 license.

Uvod

Duševno zdravje pomeni stanje duševnega blagostanja, ki posamezniku omogoča soočanje z vsakodnevnimi stresnimi situacijami, zavedanje lastnih sposobnosti za učenje in delo, sprejemanje zdravih odločitev, pripadnost in prispevek k družbi. Duševne težave se lahko pojavijo v vseh življenjskih obdobjih (Centers for Disease Control and Prevention [CDC], 2023; Nacionalni inštitut za javno zdravje [NIJZ], 2022; World Health Organization [WHO], 2022). O duševni bolezni govorimo, kadar je pri posamezniku zaznana klinično pomembna sprememba v kogniciji, uravnavanju čustev ali vedenju (Government of Canada, 2022; WHO, 2022).

Med dejavnike tveganja za razvoj bolezni in težav na duševnem področju sodijo spol, starost, dednost, zloraba substanc, kronične bolezni in stresni dogodki. Duševne bolezni so povezane z veliko osebno stisko in pomanjkljivostmi na različnih življenjskih področjih. Po svetu ima duševno težavo vsak osmi posameznik, skupno približno 970 milijonov ljudi, pri čemer je večina brez ustrezne obravnave ter pogosto izpostavljena stigmati in diskriminaciji (Government of Canada, 2022; WHO, 2022). V Evropi z duševno težavo živi okoli 84 milijonov ljudi, najpogosteje z anksioznimi (25 milijonov) in depresivnimi težavami (21 milijonov). V Sloveniji je v primerjavi z ostalimi podobnimi evropskimi državami razširjenost duševnih težav nekoliko nižja. Pogosta je depresija, ki je bolj prisotna pri starejši populaciji. Povečanje težav se kaže tudi v bolniški odsotnosti delavcev, ki se je med letoma 2015 in 2019 povečala za 58 % (NIJZ, 2022; Organisation for Economic Co-operation and Development & European Union, 2018).

Mnogi posamezniki s težavami v duševnem zdravju ne iščejo pomoči zaradi stigme (Amaechi et al., 2023; Mannarini & Rossi, 2019), ki povzroča težave pri zaposlovanju, iskanju stanovanja, zmanjšuje upanje, ruši samospoštovanje in vpliva na odnose (American Psychiatric Association [APA], 2020).

Stigmo lahko opredelimo kot kompleksen pojav razlikovanja, stereotipizacije in ponotranjenja negativnih oznak (APA, 2020; Stuart, 2016). Največja stigma, povezana z duševnimi težavami, izhaja iz dveh pogosto razširjenih napačnih prepričanj. Prvo prepričanje je, da so ljudje sami odgovorni za svoje duševne težave. Drugo prepričanje pa je, da so ljudje z duševno težavo ali boleznijo nevarni za okolico, zato se jim je treba izogibati (Corrigan et al., 2015). Veliko vlogo pri oblikovanju teh prepričanj imajo mediji, ki lahko pozitivno ali negativno vplivajo na zdravstveno varstvo in pogled javnosti (Bilkay et al., 2024; Grandón et al., 2022). Mediji lahko prikazujejo posameznike s težavami v duševnem zdravju v negativni in škodljivi luči, duševne bolezni pa predstavljajo s predsodki in negativnimi stereotipi (Grandón et al., 2022; Sittner et al., 2024; Smith, 2015). Oba pojma sta pogosto povezana z nasilnim

vedenjem osebe s težavami na duševnem področju oziroma z ogrožanjem drugih (Alexander et al., 2018; Sittner et al., 2024; Smith, 2015). Stereotipi, ki se pojavljajo v povezavi z duševnim zdravjem, so pogosto negativni. Definicija stereotipa zajema posplošena prepričanja o skupini ljudi, ki se jih lahko priučimo in/ali širimo znotraj skupnosti (Cambridge University Press & Assessment, 2025b). Predsodki so definirani kot nepošteno in nerazumno mnenje ali občutek, ki je oblikovan brez zadostnega znanja (Cambridge University Press & Assessment, 2025a). Na področju duševnega zdravja se kažejo kot javna stigma (Gärtner et al., 2022), ki je opredeljena kot označevanje in segregacija posameznika z značilnostmi težav ali bolezni (Alexander et al., 2018). Posledica javne stigmatizacije je pogosto t. i. ponotranjena stigma (Quinn et al., 2015) ali samostigma, do katere pride, kadar negativne stereotipe in predsodke ponotranjimo iz družbe, ki podpira stigmatizacijo (Dubreucq et al., 2021; Fernández et al., 2023; Gärtner et al., 2022). Psihološki proces ponotranjene stigme spremeni družbeno identiteto osebe in jo postopoma nadomesti z razvrednotenim pogledom nase (Castro et al., 2025; Dubreucq et al., 2021). Zaradi ponotranjene stigme osebe s težavami v duševnem zdravju pomoč poiščejo pozneje, kar lahko povzroči neugodne zdravstvene izide (Castro et al., 2025; Samari et al., 2018).

Na kakovost zdravstvene obravnave pacientov z duševnimi boleznimi in težavami pomembno vplivajo študenti zdravstvene nege kot prihodnji zdravstveni delavci. Raziskave kažejo, da študenti brez osebnih izkušenj s pacienti pogosto razvijejo negativna stališča do oseb s težavami in boleznimi, medtem ko osebni stiki in izkušnje prispevajo k zmanjšanju stigme tako na področju duševnega zdravja kot tudi sicer (Godasi et al., 2021; Masedo et al., 2021; Valentim et al., 2023). Kljub temu je razumevanje odnosa študentov zdravstvene nege do oseb z duševnimi težavami še vedno nezadostno raziskano (Shammari et al., 2020). Narativni pregled literature pomaga prepoznati vrzeli in usmeriti prihodnje izobraževalne intervencije za zmanjšanje stigme.

Namen in cilji

Namen pregleda literature je ugotoviti, kakšen odnos imajo študenti zdravstvene nege do pacientov s težavami in boleznimi, povezanimi z duševnim zdravjem, in ali so pri njih prisotna stigmatizirajoča stališča. Raziskovalno vprašanje, ki smo ga zastavili s pomočjo pristopa PIO (populacija, interes, izid) po avtorjih Melnyk & Fineout-Overholt (2023), se glasi: »Kakšen odnos (O) imajo študenti zdravstvene nege (P) do pacientov z duševnimi težavami in boleznimi z vidika stigme (I)?«

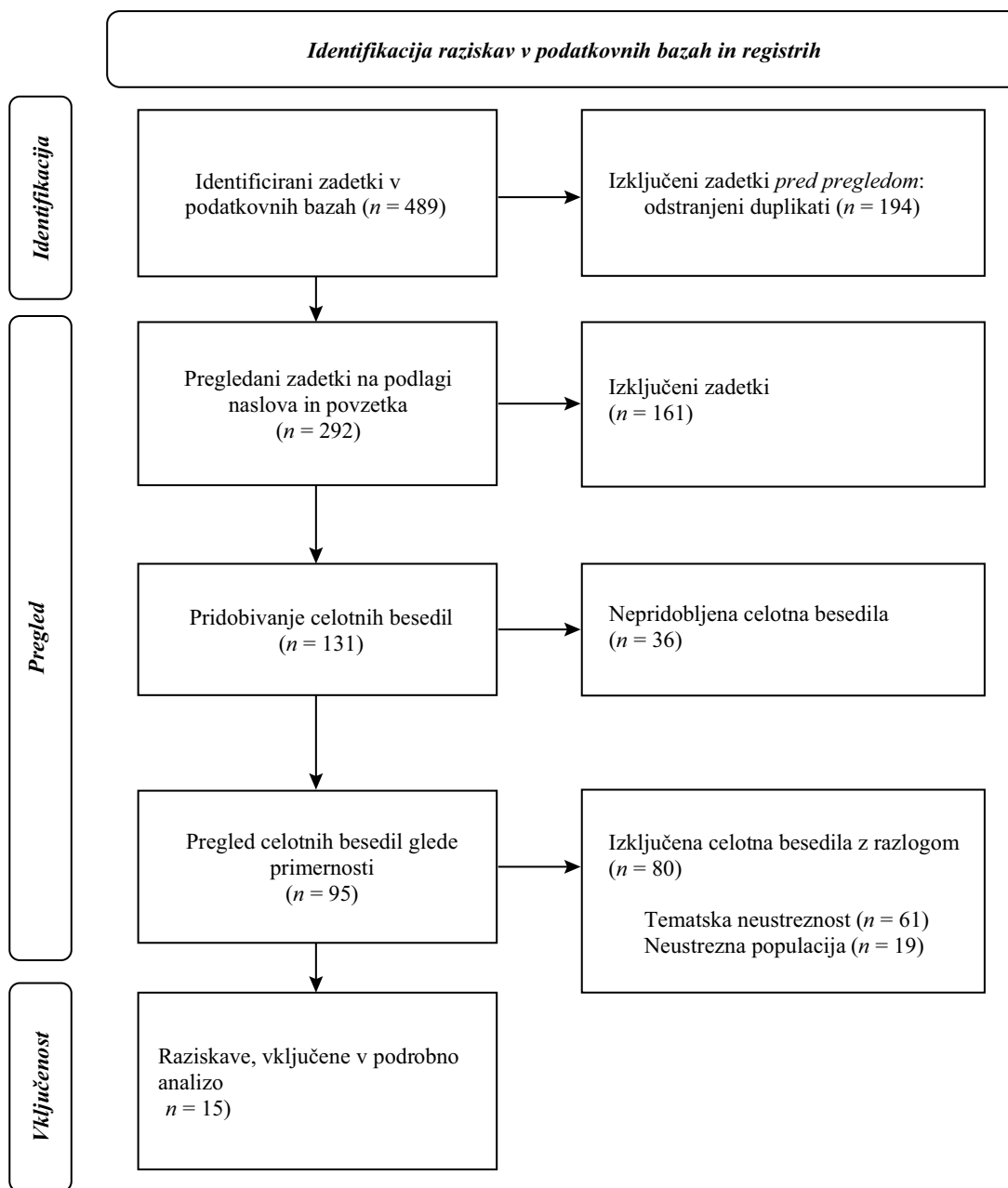
Metode

Izvedli smo narativni pregled literature.

Metode pregleda

Iskanje literature je potekalo marca 2023 v podatkovnih bazah PubMed in CINAHL Ultimate (EBSCO). Za iskanje literature smo uporabili naslednje ključne besede v angleščini in njihove sopomenke: »attitude«, »perspective«, »viewpoint«, »belief«, »nursing student«, »mental illness«, »mental health problem«, »mental health issue«, »mental disorder«, »stigma«. Z uporabo Boolovih operatorjev AND in OR smo oblikovali iskalni niz: (attitude* OR perspective*

OR viewpoint* OR belief*) AND (nursing student*) AND ("mental illness" OR "mental health problem*" OR "mental health issue*" OR "mental disorder*") AND (stigma). Vključitveni kriteriji so bili znanstveni članki, ki so vključevali populacijo študentov zdravstvene nege, njihov odnos do pacientov z duševnimi težavami in duševnimi boleznimi ter s tem povezano stigmo. Pri iskanju literature smo se jezikovno omejili na angleški jezik, časovne omejitve nismo uporabili. Izključili smo članke z neustrezno populacijo in tematiko, druge vrste člankov in članke, objavljene v drugih jezikih.



Slika 1: Diagram PRISMA (Page et al., 2021)

Rezultati pregleda

V podatkovni bazi CINAHL Ultimate smo identificirali 336 zadetkov, v podatkovni bazi PubMed 153 zadetkov, skupno torej 486 zadetkov. Potek pregleda literature je prikazan v diagramu PRISMA (ang. *Preferred Reporting Items for Systematic Reviews and Meta-Analyses*) po avtorjih Page et al. (2021) (Slika 1).

Ocena kakovosti pregleda in opis obdelave podatkov

Za oceno moči dokazov smo uporabili hierarhijo dokazov po avtoricah Polit & Beck (2021), ki omogoča umestitev raziskav na osem različnih ravni glede na vrsto raziskave. Na raven 3 smo uvrstili eno raziskavo (Patterson et al., 2021), na raven 5 enajst raziskav (Abuhammad et al., 2019; Alexander et al., 2023; Fernandes et al., 2022; Giralt Palou et al., 2022a; Giralt Palou et al., 2022b; Happell et al., 2018; McKenna et al., 2012; O'Ferrall-González et al., 2022; Ponte et al., 2023; Samari et al., 2018; Sari & Yuliasuti, 2018) in na raven 7 tri raziskave (Rodríguez-Almagro et al., 2019; Roach & Tadesse, 2023; Valentim et al., 2023).

Analizo smo prikazali v evalvacijski tabeli (Tabela 1), ki vključuje naslednje podatke: avtor, leto, država, raziskovalna metodologija in metoda ali vrsta raziskave, namen ali cilji raziskave, vzorec raziskave in glavni rezultati identificiranih raziskav. Za sintezo je bila uporabljena induktivna vsebinska analiza po Kyngäsu (2020) (Tabela 2). Najprej smo vse vključene raziskave večkrat natančno prebrali, da smo se seznanili z vsebino. Iz vsake raziskave smo izluščili pomenske enote, torej odlomke in izjave, ki so se nanašale na raziskovalno vprašanje. Vsaka pomenska enota je bila označena s kodo, ki je na kratko povzela njen pomen. Kodiranje je potekalo induktivno, brez vnaprej določenih kategorij, tako da so kategorije izhajale iz podatkov. Kode s podobno vsebino smo združili v podkategorije, te pa nato oblikovali v glavni kategoriji.

Rezultati

V tabeli 1 so prikazane značilnosti raziskav, vključenih v analizo.

Identificirali smo dve glavni kategoriji: (1) prisotnost stigme pri študentih zdravstvene nege in (2) dejavniki, ki vplivajo na stopnjo stigme (Tabela 2).

Prisotnost stigme pri študentih zdravstvene nege

Pri evropskih in avstralskih študentih zdravstvene nege se večinoma pojavljajo pozitivni odnosi do težav na področju duševnega zdravja, pri manjšini pa stigma ostaja prisotna. Približno 21 % študentov meni, da so posamezniki s težavami v duševnem zdravju nevarni

(Happell et al., 2018); pogosto se pojavljajo predsodki, stereotipi in socialna distanca (Valentim et al., 2023; Patterson et al., 2021). Kljub temu pa večina študentov poroča, da bi s takšnimi osebami brez zadržkov sodelovali ali živeli ob njih (Happell et al., 2018; Samari et al., 2018). Prisotne so tudi pozitivne dimenzije, kot so humanizacija odnosa, zagovornišvo in izražanje empatije (Giralt Palou et al., 2022a; McKenna et al., 2012; Roach & Tadesse, 2023).

Dejavniki, ki vplivajo na stopnjo stigme

Prisotnost stigme zmanjšujejo praktične izkušnje, pridobljene bodisi s kliničnim usposabljanjem bodisi z družinskimi in osebnimi stiki (Fernandes et al., 2022; Ponte et al., 2023; Rodríguez-Almagro et al., 2019). Na oblikovanje pozitivnih stališč vplivajo starost, višji letnik študija, več znanja, uspeh pri teoretičnem usposabljanju ter zanimanje in radovednost za področje (Alexander et al., 2023; O'Ferrall-González et al., 2022; Sari & Yuliasuti, 2018). Čeprav Sari & Yuliasuti (2018) nista našla povezave s spolom, so Giralt Palou et al. (2022a) ugotovili, da imajo ženske bolj human in sočuten odnos. Kulturne razlike med državami, kot sta Indija in Avstralija, vplivajo na oblikovanje stališč in socialne distance (Patterson et al., 2021). Poleg tega so raziskave pokazale, da osebne izkušnje z duševnimi težavami zmanjšujejo jezo in povečujejo empatijo ter pripravljenost pomagati (Fernandes et al., 2022; Roach & Tadesse, 2023).

Diskusija

Z analizo literature smo želeli raziskati odnos študentov zdravstvene nege do pacientov s težavami v duševnem zdravju ali duševnimi boleznimi ter s tem povezano stigmato. Rezultati so pokazali, da se pri večini študentov kažejo pozitivni odnosi, pri manjšini pa je stigma, zaznana kot percepcija nevarnosti, socialna distanca, predsodki in izogibanje, še vedno prisotna. Ugotovitve kažejo, da na te odnose vplivajo številni dejavniki.

Prisotnost stigme so zmanjšale osebne izkušnje, družinski stiki ter neposreden klinični stik s pacienti (Fernandes et al., 2022; Roach & Tadesse, 2023; Rodríguez-Almagro et al., 2019). Na pozitivnejši odnos so vplivali starost, višji letnik študija, več znanja in boljši akademski uspeh (O'Ferrall-González et al., 2022; Ponte et al., 2023; Sari & Yuliasuti, 2018). O podobnih rezultatih so poročali tudi v ostalih raziskavah, kjer so ugotovili, da študenti z družinsko anamnezo težav v duševnem zdravju bolj verjetno izražajo pozitiven odnos do posameznikov s težavami v duševnem zdravju in da osebne izkušnje ter stiki zmanjšujejo doživljanje nevarnosti in strahu, kar vodi v večjo nagnjenost k skrbi za pacienta (Amaechi et al., 2023; Granados-Gámez et al., 2017). Stuhlmiller & Tolchard (2019)

Tabela 1: Značilnosti vključenih raziskav

| <i>Avtor, leto, država</i> | <i>Raziskovalna metodologija in metoda/ vrsta raziskave</i> | <i>Namen/cilji raziskave</i> | <i>Vzorec raziskave</i> | <i>Glavni rezultati identificiranih raziskav</i> |
|---|--|---|--|--|
| Abuhammad et al. (2019), Jordanija | Kvantitativna metodologija, presečna raziskava. | Raziskati znanje, odnos in dojetanje stigme med študenti ZN ter identificirati napovedovalce stigme posameznikov s težavami v duševnem zdravju. | <i>n</i> = 169 študentov ZN | Študenti ZN so v raziskavi pokazali nizko raven znanja o duševnem zdravju in težavah. Odnos študentov do oseb s težavami v duševnem zdravju je bil zmeren. Ugotovili so, da ni povezave med znanjem in odnosom do stigme. Spremenljivke, ki so pokazale pomembno povezavo in kažejo na večjo stigmatizacijo, so bile: nizek družinski dohodek, nizka izobrazba očeta in več izkušenj s pacienti s težavami v duševnem zdravju. Te spremenljivke so bile tudi edini pomembni napovedniki za stopnjo stigme. |
| Alexander et al. (2023), Avstralija | Kvantitativna metodologija, presečna raziskava. | Raziskati odnos avstralskih študentov ZN pred registracijo in predhodne izkušnje s posamezniki s težavami v duševnem zdravju ob začetku programa. | <i>n</i> = 311 študentov ZN 1. letnika | Velika večina avstralskih študentov ZN je pokazala pozitivne in sprejemajoče odnose do ljudi, ki imajo težave v duševnem zdravju. V določeni meri se pri študentih pojavlja stigmatizirajoče prepričanje, da so ti pacienti nevarni. Zaznana so bila sočutna stališča in empatija. Veliko študentov je navedlo, da so se srečali in seznanili s težavami v duševnem zdravju pri sebi/ družini/prijateljih. |
| Fernandes et al. (2022), Portugalska | Kvantitativna, presečno-opisna korelacijska raziskava | Oceniti stigmatizirajoč odnos in prepričanja študentov ZN do oseb s težavami v duševnem zdravju in preučiti povezavo s psihosocialno-demografskimi spremenljivkami. | <i>n</i> = 110 študentov ZN | Več kot polovica (52,7 %) študentov je pokazala zanimanje za zaposlitev na področju duševnega zdravja. Kljub temu da študenti navajajo, da se oseb s težavami v duševnem zdravju ne bojijo, se jim še vedno poskušajo izogniti. Nižji rezultati so bili zaznani v dimenzijah jeza, krivda, segregacija, strah in nevarnost. Raziskava je pokazala tudi, da študenti, ki so imeli v preteklosti sami težave z duševnim zdravjem, pomagajo ljudem s težavami v duševnem zdravju in izkazujejo empatijo. |
| Giralt Palou et al. (2022a), Španija | Kvantitativna metodologija, prospektivna longitudinalna raziskava. | Analizirati razvoj odnosa študentov ZN do duševnega zdravja s posebnim poudarkom na vplivu družbene zaželenosti. | <i>n</i> = 162 dodiplomskih študentov ZN | Raziskava je pokazala zmanjšanje stigmatizacije duševnega zdravja, večjo humanizacijo in bližino. Odnos se izboljšuje s stikom in izkušnjami. Kljub temu so študenti na kliničnem usposabljanju še vedno poročali, da so se izogibali govorjenju o osebnih situacijah in jih zamljali. Pozitivnejši odnos imajo starejši študenti, ki so se predhodno usposabljali. V primerjavi med spoloma so ugotovili, da so ženske bolj povezane s pozitivnim odnosom. To povezujejo z ugotovitvami, da ženske v poklicu prevladujejo ter imajo bolj sočuten in humanističen odnos. |
| Giralt Palou et al. (2022b), Španija | Kvantitativna metodologija, longitudinalna raziskava. | Analizirati vedenje in odnos študentov ZN do ljudi s težavami v duševnem zdravju. | <i>n</i> = 162 dodiplomskih študentov ZN | Ugotovljeno je, da več kot imajo študenti usposabljanja, manj stigme je prisotne, izboljšano pa je dobronamerno vedenje. Raziskano in navedeno je, da celotno usposabljanje študentov vpliva na pozitivne spremembe v odnosih in načrtovanem obnašanju do ljudi s težavami v duševnem zdravju. |
| Happell et al. (2018), Evropa in Avstralija | Kvantitativna metodologija, presečna raziskava | Preučiti odnos študentov ZN do diagnoz duševnega zdravja in ZN ter povečati razumevanje s tem povezanih pomembnih tematik. | <i>n</i> = 423 študentov ZN | Večina študentov navaja izredno pozitiven odnos do ZN na področju duševnega zdravja. Menijo, da ZN koristi pri okrevanju, vključno z veliko mero zagovornišva in zastopništva pacientov. Na splošno se odnosi razlikujejo: 87 % študentov ne bi mitilo, če bi imel sosed ali sodelavec težave v duševnem zdravju; 78 % navaja, da oseba, ki zbolijo za duševno boleznijo, ni sama kriva; okoli 21 % študentov skrbi, da bi jih oseba s težavo v duševnem zdravju lahko poškodovala; skoraj polovica študentov ne bi izbrala poklicne poti na področju duševnega zdravja. |

Se nadaljuje

| Avtor, leto, država | Raziskovalna metodologija in metoda/ vrsta raziskave | Namen/cilji raziskave | Vzorec raziskave | Glavni rezultati identificiranih raziskav |
|---|--|---|--|---|
| McKenna et al. (2012), Avstralija | Kvantitativna metodologija, presečna raziskava | Oceniti raven empatije in upoštevanja posebnih zdravstvenih stanj pri dodiplomskih študentih ZN. | $n = 106$ dodiplomskih študentov ZN | Ugotovili so, da imajo študenti ZN visoko stopnjo empatije. Ni bilo zaznane razlike med letniki študija, starostjo in spolom. Ugotovili so, da bi udeleženci podobno obravnavali posameznike s težavami v intelektualnem razvoju, s kronično bolečino, akutno duševno boleznijo in terminalno boleznijo. Občutno manj bi upoštevali posameznike, ki imajo težave z zlorabo substanc. |
| O'Ferrall-González et al. (2022), Španija | Kvantitativna metodologija, kohortna, prospektivna opazovalna raziskava. | Opredeliti dejavnike, povezane z razvojem stigmatizirajočega odnosa do težav v duševnem zdravju, v skupini študentov ZN, usposobljenih za duševno zdravje. | $n = 146$ študentov ZN | Glavna ugotovitev je, da teoretično usposabljanje z metodo primera izboljšuje odnos študentov do posameznikov s težavami v duševnem zdravju. Po usposabljanju je odnos študentov oslabil, kar kaže na nestabilnost pri dolgoročnem spremljanju. Boljši akademski uspeh študentov znotraj teoretičnega usposabljanja je pokazal najboljše odnose do oseb s težavami v duševnem zdravju. Ugotovili so povezavo med zanimanjem študentov za spletne vsebine o duševnih težavah in njihovim boljšim prepoznavanjem teh težav. |
| Patterson et al. (2021), Avstralija in Indija | Kvantitativna metodologija, nerand-omizirana klinična raziskava, kvaziekperimentalna presečna raziskava. | Preučiti zaznane sposobnosti terapevtskih odnosov avstralskih in indijskih dodiplomskih študentov ZN in stigmatiziran odnos, povezan s težavami v duševnem zdravju. | $n = 555$ dodiplomskih študentov ZN (Avstralija $n = 182$, Indija $n = 373$) | Ugotovljeno je bilo, da imajo indijski študenti v primerjavi z avstralskimi višjo oceno veččin terapevtskega odnosa. Kot razloge za nižje rezultate so podali občutke strahu, tesnobe in nizko samozaupanje. Študenti iz obeh držav so poročali o stigmati do težav v duševnem zdravju. Ugotovljena je bila pomembna razlika med državama in sicer, da indijski študenti imajo večjo socialno distanco, kar nakazuje na višjo stopnjo stigme. Omenjene razlike v stigmati in terapevtskem odnosu so pojasnili kot povezavo med kulturnimi razlikami med državama. |
| Ponte et al. (2023), Portugalska | Kvantitativna metodologija, opisno-korelacijska raziskava | Preučiti odnos študentov ZN do oseb s težavami v duševnem zdravju in preveriti obstoječo povezavo med obiskovanjem predmetov o duševnem zdravju in odnosom študentov do oseb s težavami v duševnem zdravju. | $n = 47$ dodiplomskih študentov ZN | Najvišja stigma se pojavlja pri dimenzijah pomoč in prisila, najmanjša pa pri iritaciji. Visoke stopnje so opazili tudi pri usmiljenju in izogibanju. Raven stigme so ocenili kot zmerno. Ugotovitve kažejo, da imajo študenti na začetku študija višje rezultate stigme v vseh kategorijah. Zmanjšanje stigme so zaznali pri študentih od četrtega semestra dalje. Ugotovili so, da ima klinično usposabljanje pomemben vpliv na pozitivnejši odnos do oseb s težavami z duševnim zdravjem. |
| Roach & Tadesse (2023), Združene države Amerike | Kvalitativna metodologija, deskriptivna raziskava. | Raziskati razmišljanja, razloge in dojemanja študentov ZN o stigmati duševnega zdravja za prihodnji izobraževalni sistem dodiplomskega študijskega programa ZN. | $n = 60$ dodiplomskih študentov ZN | Udeleženi študenti so se na refleksijo odzivali različno. Omenjali so svoja pretekla prepričanja, na katera sta močno vplivali kultura in vera. V nadaljevanju so navedli premagovanje stigme z izkušnjami. Veliko študentov je navedlo novo razumevanje težav v duševnem zdravju in kako bo to vplivalo na prakso ZN v prihodnosti. Zaznali so tudi potrebo po zagotavljanju sočutne zdravstvene nege ter po zavzemanju za zmanjševanje stigme. |

Se nadaljuje

| <i>Avtor, leto, država</i> | <i>Raziskovalna metodologija in metoda/ vrsta raziskave</i> | <i>Namen/cilji raziskave</i> | <i>Vzorec raziskave</i> | <i>Glavni rezultati identificiranih raziskav</i> |
|--|--|---|---|---|
| Rodríguez-Almagro et al. (2019), Španija | Raziskava mešanih metod, opazovalna opisna presečna raziskava. | Raziskati stopnjo stigme do ljudi s težavami v duševnem zdravju in s tem povezane dejavnike med dodiplomskimi študenti ZN. | $n = 359$ študentov ZN (anketa) $n = 30$ študentov ZN (intervju) | Pri študentih tretjega in četrtega letnika je bila v primerjavi s študenti prvega letnika prisotna manjša stigma. Prav tako je bila ugotovljena manjša prisotnost stigme pri študentih, ki imajo družinskega člana s težavo v duševnem zdravju. Ugotovljeno je bilo, da so študenti dobro seznanjeni s tematiko in imajo ustrezno znanje o tem, kaj pomenijo stigma in duševne težave. Študenti so navajali potrebo po zmanjšanju stigmatizacije zaradi prepričanja družbe o nevarnosti posameznikov s težavo v duševnem zdravju. |
| Samari et al. (2018), Singapur | Kvantitativna metodologija, presečna raziskava. | Preučiti obseg stigme med študenti ZN do ljudi s težavami v duševnem zdravju (depresija, obsesivno-kompulzivna motnja, shizofrenija, demenca, zloraba alkohola); preučiti dejavnike, povezane z dimenzijami stigme. | $n = 500$ študentov ZN | Rezultate študentov ZN so primerjali z večjim vzorcem splošne populacije Singapurja. Ugotovili so razmeroma nizko odobravanje stigmatizirajočega odnosa do ljudi s težavami v duševnem zdravju med študenti ZN, saj imajo več znanja o zdravljenju, vzrokih in izidih duševnega zdravja. V dimenziji nevarni oziroma nepredvidljivi so ugotovili, da študenti zdravstvene nege manj verjetno podpirajo stigmatizirajoča stališča. Ugotovitve kažejo tudi, da so študenti z izkušnjami z ljudmi s težavami v duševnem zdravju pogosteje dojemali kot nevarne in nepredvidljive ter si v odnosu do njih želeli večjo socialno distanco. |
| Sari & Yuliasuti (2018), Indonezija | Kvantitativna metodologija, presečna korelacijska raziskava. | Preučiti dejavnike, ki vplivajo na odnos do težav duševnega zdravja, med študenti ZN v Indoneziji. | $n = 317$ študentov ZN | Pomembni dejavniki, ki so vplivali na naravnost študentov ZN do težav z duševnim zdravjem, so bili starost, leto študija, neposreden stik/poznavanje duševnih težav in znanje o tej tematiki. Dejavniki, ki niso bili povezani z odnosom do duševnih težav, pa so spol, etnična pripadnost, izkušnja z duševno težavo in družinska anamneza. |
| Valentim et al. (2023), Portugalska | Kvalitativna metodologija, deskriptivna raziskava. | Raziskati pogled dodiplomskih študentov ZN na duševno zdravje in z njim povezane stigme. | $n = 19$ dodiplomskih študentov ZN ($n = 3$ fokusne skupine) | Udeleženci so ustrezno opredelili, kaj so stereotipi, imajo znanje in razumevanje, povezano s tem področjem. Poročali so o stereotipiziranju ljudi, ki so se soočali s težavami v duševnem zdravju vsaj enkrat v življenju. Ustrezno so definirali tudi pomen besed predsodek in diskriminacija ter se zavedali njihovih posledic. Menijo, da je stigma še vedno pogosta pri večini ljudi, kar se odraža v izločanju oseb s težavo v duševnem zdravju in pomanjkanju zaupanja v odnosu do njih. |

Legenda: n - število; ZN - zdravstvena nega

sta ugotovila, da ima tudi klinični mentor velik vpliv na odnos študenta do posameznikov s težavami v duševnem zdravju.

Pomanjkanje znanja je eden ključnih dejavnikov, povezanih z negativno naravnostjo in izražanjem stigme. Saito & Creedy (2021) poročata, da približno 40 % študentov izpostavlja pomanjkanje znanja s področja duševnega zdravja kot oviro pri razumevanju potreb pacientov. Potreba po dodatnem izobraževanju o vrstah duševnih težav in boleznih, zdravljenju, komunikaciji in zmanjševanju stigme je široko prepoznana. Krepitev izobraževalnih vsebin o duševnem zdravju je bistvena za izboljšanje razumevanja in odpravljanje predsodkov (Barry & Ward, 2017).

Heim et al. (2020) priporočajo izvajanje intervencij tako pri študentih zdravstvene nege kot tudi pri zaposlenih v zdravstveni negi z namenom zmanjšanja stigmatizacije oseb s težavami v duševnem zdravju. Kot učinkovite in z dokazi podprte intervencije so prepoznane: socialni stik in pogovor s posamezniki z izkušnjo duševne bolezni, video predstavitve posameznikov s težavami v duševnem zdravju, učenje večšin terapevtske komunikacije, obravnavanje in razbijanje mitov o duševnih težavah ter prikazovanje uspešnega življenja in zmožnosti ljudi z navedenimi težavami (Bingham & O'Brien, 2018; Giralt Palou et al., 2022a; Heim et al., 2020; Lien et al., 2021; Raj, 2022).

Tabela 2: Prikaz vsebinske analize

| Kode | Podkategorije | Glavne kategorije |
|--|--|--|
| Nizko znanje (Abuhammad et al., 2019); zmeren odnos (Abuhammad et al., 2019); percepcija nevarnosti (Alexander et al., 2023; Happell et al., 2018; Samari et al., 2018); izogibanje (Fernandes et al., 2022; Giralto Palou et al., 2022a; Ponte et al., 2023); predsodki, stereotipi, diskriminacija (Rodriguez-Almagro et al., 2019; Valentim et al., 2023); socialna distanca (Patterson et al., 2021; Samari et al., 2018). | Negativna naravnost, izražanje stigme | Prisotnost stigme pri študentih zdravstvene nege |
| Empatija in sočutje (Alexander et al., 2023; McKenna et al., 2012; Roach & Tadesse, 2023; Valentim et al., 2023); humanizacija (Giralto Palou et al., 2022a); zagovorništvo (Happell et al., 2018); zmanjšanje predsodkov z izkušnjami (Fernandes et al., 2022; Rodríguez-Almagro et al., 2019); novo razumevanje težav (Roach & Tadesse, 2023). | Pozitivna naravnost, zmanjšanje stigme | |
| Vpliv teoretičnega usposabljanja (Giralto Palou et al., 2022b; O’Ferrall-González et al., 2022; Ponte et al., 2023); vpliv kliničnega usposabljanja (Ponte et al., 2023; Samari et al., 2018); zgodnje vključevanje vsebin (Alexander et al., 2023); vpliv akademskega uspeha (O’Ferrall-González et al., 2022); vpliv zanimanja in radovednosti (O’Ferrall-González et al., 2022). | Vpliv izobraževanja | Dejavniki, ki vplivajo na stopnjo stigme |
| Vpliv osebnih izkušenj (Fernandes et al., 2022; Roach & Tadesse, 2023; Rodríguez-Almagro et al., na stopnjo stigme 2019); vpliv družinskih stikov (Rodríguez-Almagro et al., 2019); vpliv kulturnih razlik (Patterson et al., 2021); vpliv spola (Giralto Palou et al., 2022a); starost, letnik (Sari & Yuliyastuti, 2018); vpliv vere in kulture (Roach & Tadesse, 2023). | Osebnosti in demografski dejavniki | |

Pregled ima več omejitev. Iskanje je bilo omejeno na dve mednarodni bazi podatkov in članke v angleškem jeziku, kar lahko vodi v jezikovno in publikacijsko pristranskost ter izključitev relevantnih lokalnih raziskav. Večina vključenih raziskav je bila presečnih, kar omejuje razumevanje vzročnih povezav in dolgoročnih sprememb v odnosih študentov. Le dve od petnajstih vključenih raziskav sta uporabili kvalitativni pristop, zato je vpogled v globlje procese oblikovanja stališč in mehanizme stigmatizacije omejen. Prihodnje raziskave bi morale vključevati longitudinalne in eksperimentalne zasnove ter raziskave mešanih metod z večjim poudarkom na kvalitativnih pristopih, širšo geografsko pokritost in primerjave med različnimi zdravstvenimi in drugimi poklici, ki sodelujejo v obravnavi pacientov. Rezultati temeljijo na podatkih iz specifičnih kulturnih in institucionalnih okolij (npr. Evropa, Azija, Avstralija), zato je posploševanje na druga okolja omejeno. Kulturne norme, družbena pričakovanja ter verska in druga prepričanja oblikujejo stališča do duševnih boleznih, vključno z zaznavo nevarnosti, odgovornosti posameznika in stopnje sprejemanja. Za razumevanje teh dejavnikov so potrebne dodatne kvalitativne raziskave. Smiselno je tudi preveriti, ali so izobraževalni pristopi za zmanjšanje stigme univerzalno prenosljivi ali jih je za večjo učinkovitost treba prilagoditi specifičnim kulturnim in družbenim okvirom.

Zaključek

Pregled je pokazal, da so odnosi študentov zdravstvene nege do oseb z duševnimi težavami povezani z znanjem, osebnimi in kliničnimi izkušnjami ter pogostostjo stikov. Več znanja in izkušenj zmanjšuje stigo in krepi empatijo. Ugotovitve podpirajo

razvoj ciljno usmerjenih izobraževalnih pristopov, ki vključujejo klinične izkušnje, humanistične vsebine in refleksijo lastnih predsodkov. Nadaljnje raziskave naj ocenijo učinkovitost teh pristopov in prilagoditev kulturnim kontekstom za izboljšanje kakovosti oskrbe in zmanjšanje stigmatizacije v praksi.

Nasprotje interesov/Conflict of interest

Avtorice izjavljajo, da ni nasprotja interesov./The authors declare that there is no conflict of interest.

Financiranje/Funding

Raziskava ni bila finančno podprta./The study received no funding

Etika raziskovanja/Ethical approval

Za izvedbo pregleda literature dovoljenje ali soglasje Komisije za medicinsko etiko ni bilo potrebno./No approval or consent from the Medical Ethics Committee was required for this literature review.

Prispevek avtorjev/Author contributions

Prva in druga avtorica sta izvedle iskanje in pregled literature, povezane z opredeljeno tematiko. Prvi, drugi in tretji avtor so neodvisno analizirali vključene članke. Vsi avtorji so prispevali k zasnovi preglednega znanstvenega članka ter k pisanju poglavij Uvod, Metode, Rezultati, Diskusija in Zaključek./The first and second authors conducted a literature search and reviewed the identified topic. The first, second and third authors independently analysed the included

articles. All authors contributed to the design of the review article and drafted the Introduction, Methods, Results, Discussion and Conclusion sections.

Literatura

Abuhammad, S., Hatamleh, R., Howard, K., & Ahmad, M. M. (2019). Correlates and predictors of stigmatization of patients with mental illness among nursing students. *Journal of Psychosocial Nursing and Mental Health Services*, 57(1), 43–51. <https://doi.org/10.3928/02793695-20180907-01>
PMid:30272809

Alexander, L., Rinehart, N. J., Hay, M., Boyd, L., & Foster, K. (2023). Nursing students' attitudes and experiences with mental illness: A cross-sectional study. *Teaching and Learning in Nursing*, 18(1), 72–77. <https://doi.org/10.1016/j.teln.2022.09.011>

Alexander, L., Sheen, J., Rinehart, N., Hay, M., & Boyd, L. (2018). The role of television in perceptions of dangerousness. *Journal of Mental Health Training, Education and Practice*, 13(3), 187–196. <https://doi.org/10.1108/JMHTPE-02-2017-0006>

Amaechi, I. A., Nwani, P. O., & Akadieze, A. O. (2023). Stigmatizing attitude towards mental illness, disabilities, emotional and behavioural disorders, among healthcare students in a Tropical University College of Health Sciences. *Journal of Education and Health Promotion*, 12, Article 82. <https://doi.org/10.4103/jehp.jehp>
PMid:37288408; PMCID:PMC10243419

American Psychiatric Association. (2020). *Stigma, prejudice and discrimination against people with mental illness*. <https://www.psychiatry.org/patients-families/stigma-and-discrimination>

Barry, S., & Ward, L. (2017). Undergraduate nursing students' understandings of mental health: A review of the literature. *Issues in Mental Health Nursing*, 38(2), 160–175. <https://doi.org/10.1080/01612840.2016.1251515>
PMid:27929706

Bilkay, H. İ., Yaman, Ö., Gürhan, N., & Yilmaz-Bingöl, T. (2024). A study on the representation of mental disorders in Turkish newspapers. *Journal of Mental Health*, 33(2), 185–192. <https://doi.org/10.1080/09638237.2023.2245908>
PMid:37560795

Bingham, H., & O'Brien, A. J. (2018). Educational intervention to decrease stigmatizing attitudes of undergraduate nurses towards people with mental illness. *International Journal of Mental Health Nursing*, 27(1), 311–319. <https://doi.org/10.1111/inm.12323>
PMid:28229546

Cambridge University Press & Assessment. (2025a). *Prejudice*. In Cambridge English Dictionary. <https://dictionary.cambridge.org/dictionary/english/prejudice>

Cambridge University Press & Assessment. (2025b). *Stereotype*. In Cambridge English Dictionary. <https://dictionary.cambridge.org/dictionary/english/stereotype>

Castro, D., Mehta, P., & Frost, D. M. (2025). A personal but shared burden: Developing a multiple-group internalized stigma scale (MGISS). *Group Processes & Intergroup Relations*, 28(5), 953–976. <https://doi.org/10.1177/13684302241312674>

Centers for Disease Control and Prevention. (2023). *About mental health*. <https://www.cdc.gov/mentalhealth/learn/index.htm>

Corrigan, P. W., Bink, A. B., Fokuo, J. K., & Schmidt, A. (2015). The public stigma of mental illness means a difference between you and me. *Psychiatry Research*, 226(1), 186–191. <https://doi.org/10.1016/j.psychres.2014.12.047>
PMid:25660735

Dubreucq, J., Plasse, J., & Franck, N. (2021). Self-stigma in serious mental illness: A systematic review of frequency, correlates, and consequences. *Schizophrenia Bulletin*, 47(5), 1261–1287. <https://doi.org/10.1093/schbul/sbaa181>
PMid:33459793; PMCID:PMC8563656

Fernandes, J. B., Família, C., Castro, C., & Simões, A. (2022). Stigma towards people with mental illness among Portuguese nursing students. *Journal of Personalized Medicine*, 12(3), Article 326. <https://doi.org/10.3390/jpm12030326>
PMid:35330326; PMCID:PMC8955632

Fernández, D., Grandón, P., López-Angulo, Y., Vladimir-Vielma, A., Peñate, W., & Díaz-Pérez, G. (2023). Internalized stigma and self-stigma in people diagnosed with a mental disorder: One concept or two? A scoping review. *International Journal of Social Psychiatry*, 69(8), 1869–1881. <https://doi.org/10.1177/00207640231196749>
PMid:37646436

Gärtner, L., Asbrock, F., Euteneuer, F., Rief, W., & Salzmann, S. (2022). Self-stigma among people with mental health problems in terms of warmth and competence. *Frontiers in Psychology*, 13, Article 877491. <https://doi.org/10.3389/fpsyg.2022.877491>
PMid:35774956; PMCID:PMC9237425

Giralt Palou, R., Prat Vigué, G., Torà Suarez, N., Romeu-Labayen, M., & Tort-Nasarre, G. (2022a). The development of positive attitudes toward mental health among university nursing students: Countering the role of social desirability. *Perspectives in Psychiatric Care*, 58(4), 1680–1690. <https://doi.org/10.1111/ppc.12993>
PMid:35328900; PMCID:PMC8955242

Giralt Palou, R., Prat Vigué, G., Romeu-Labayen, M., & Tort-Nasarre, G. (2022b). Analysis of stigma in relation to behaviour and attitudes towards mental health as influenced by social desirability in nursing students. *International Journal of*

- Environmental Research and Public Health*, 19(6), Article 3213.
<https://doi.org/10.3390/ijerph19063213>
PMid:34873707
- Godasi, G., Donthu, R., Mohammed, A., Pasam, R., & Subramanyam, R. (2021). Attitudes toward psychiatrists, psychiatric medications, and mental illness among medical undergraduates: A cross-sectional study. *Indian Journal of Social Psychiatry*, 37(2), 212–218.
https://doi.org/10.4103/ijsp.ijsp_38_20
- Government of Canada. (2022). *Mental illness*. <https://www.canada.ca/en/public-health/services/chronic-diseases/mental-illness.html>
- Granados-Gámez, G., López Rodríguez, M. del M., Corral Granados, A., & Márquez-Hernández, V. V. (2017). Attitudes and beliefs of nursing students toward mental disorder: The significance of direct experience with patients. *Perspectives in Psychiatric Care*, 53(2), 135–143.
<https://doi.org/10.1111/ppc.12147>
PMid:26813481
- Grandón, P., Fernández Vega, D., Sánchez Oñate, A. A., Vielma Aguilera, A. V., Villagrán Valenzuela, L., Vidal Gutiérrez, D., Inostroza Rovengno, C., & Whitley, R. (2022). Mental disorders in the media: A retrospective study of newspaper coverage in the Chilean press. *International Journal of Social Psychiatry*, 68(7), 1351–1362.
<https://doi.org/10.1177/00207640211023086>
PMid:34254543
- Happell, B., Platania-Phung, C., Bocking, J., Scholz, B., Horgan, A., Manning, F., Doody, R., Hals, E., Granerud, A., Lahti, M., Pullo, J., Ellilä, H., Annaliina, V., van der Vaart, K. J., Allon, J., Griffin, M., Russell, S., MacGabhann, L., Björnsson, E., & Biering, P. (2018). Nursing students' attitudes towards people diagnosed with mental illness and mental health nursing: An international project from Europe and Australia. *Issues in Mental Health Nursing*, 39(10), 829–839.
<https://doi.org/10.1080/01612840.2018.1489921>
PMid:30346220
- Heim, E., Henderson, C., Kohrt, B. A., Koschorke, M., Milenova, M., & Thornicroft, G. (2020). Reducing mental health-related stigma among medical and nursing students in low- and middle-income countries: A systematic review. *Epidemiology and Psychiatric Sciences*, 29, Article e28.
<https://doi.org/10.1017/S2045796019000167>
PMid:30929650; PMCID:PMC6848770
- Kyngäs, H. (2020). Inductive content analysis. In H. Kyngäs, K. Mikkonen, & M. Kääriäinen (Eds.), *The application of content analysis in nursing science research* (pp. 13–21). Springer International Publishing.
https://doi.org/10.1007/978-3-030-30199-6_2
- Lien, Y. Y., Lin, H. S., Lien, Y. J., Tsai, C. H., Wu, T. T., Li, H., & Tu, Y. K. (2021). Challenging mental illness stigma in healthcare professionals and students: A systematic review and network meta-analysis. *Psychology & Health*, 36(6), 669–684.
<https://doi.org/10.1080/08870446.2020.1796180>
PMid:33017193
- Mannarini, S., & Rossi, A. (2019). Assessing mental illness stigma: A complex issue. *Frontiers in Psychology*, 9, Article 2722.
<https://doi.org/10.3389/fpsyg.2018.02722>
PMid:30687177; PMCID:PMC6336735
- Masedo, A., Grandón, P., Saldivia, S., Vielma-Aguilera, A., Castro-Alzate, E. S., Bustos, C., Mascayano, F., Alvarado, R., Tapia, T., López-Angulo, Y., Díaz-Castro, L., Castro-Alzate, E. S., & Moreno-Küstner, B. (2021). A multicentric study on stigma towards people with mental illness in health sciences students. *BMC Medical Education*, 21(1), Article 324.
<https://doi.org/10.1186/s12909-021-02695-8>
PMid:34092225; PMCID:PMC8183042
- McKenna, L., Boyle, M., Brown, T., Williams, B., Molloy, A., Lewis, B., & Molloy, L. (2012). Levels of empathy in undergraduate nursing students. *International Journal of Nursing Practice*, 18(3), 246–251.
<https://doi.org/10.1111/j.1440-172X.2012.02035.x>
PMid:22621294
- Melnyk, B. M., & Fineout-Overholt, E. (2023). *Evidence-based practice in nursing & healthcare: A guide to best practice* (5th ed.). Wolters Kluwer.
- Nacionalni inštitut za javno zdravje. (2022). *O duševnem zdravju*. <https://nijz.si/zivljenjski-slog/dusevno-zdravje/>
- O'Ferrall-González, C., Almenara-Barríos, J., García-Carretero, M. Á., Salazar-Couso, A., Almenara-Abellán, J. L., & Lagares-Franco, C. (2020). Factors associated with the evolution of attitudes towards mental illness in a cohort of nursing students. *Journal of Psychiatric and Mental Health Nursing*, 27(3), 237–245.
<https://doi.org/10.1111/jpm.12572>
PMid:31663221
- Organisation for Economic Co-operation and Development & European Union. (2022). *Health at a glance: Europe 2022: State of health in the EU*. OECD Publishing.
- Page, M. J., McKenzie, J. E., Bossuyt, P. M., Boutron, I., Hoffmann, T. C., Mulrow, C. D., Shamseer, L., Tetzlaff, J. M., Akl, E. A., Brennan, S. E., Chou, R., Glanville, J., Grimshaw, J. M., Hróbjartsson, A., Lalu, M. M., Li, T., Loder, E. W., Mayo-Wilson, E., McDonald, S., ... Moher, D. (2021). The PRISMA 2020 statement: An updated guideline for reporting systematic reviews. *BMJ*, 372, Article n71.
<https://doi.org/10.1136/bmj.n71>
PMid:33782057; PMCID:PMC8005924

- Patterson, C., Perlman, D., Moxham, L., Sudhakar, C., Nayak, A. K., Velayudhan, B., Jose, T. T., & Tapsell, A. (2021). Australian and Indian nursing students' skills and attitudes surrounding mental illness: Preparing for a transnational nursing education collaboration. *Nurse Education in Practice*, 50, Article102909. <https://doi.org/10.1016/j.nepr.2020.102909> PMID:33285402
- Polit, D. F., & Beck, C. T. (2021). *Nursing research: Generating and assessing evidence for nursing practice* (11th ed.). Wolters Kluwer.
- Ponte, D., Tavares, C., Alves, P., Quesado, A., Ferreira, A., & Quesado, A. (2023). Atitudes dos estudantes de enfermagem perante a pessoa com doença mental. *Revista de Investigação & Inovação em Saúde*, 6(1), 35–48. <https://doi.org/10.37914/riis.v6i1.268>
- Quinn, D. M., Williams, M. K., & Weisz, B. M. (2015). From discrimination to internalized mental illness stigma: The mediating roles of anticipated discrimination and anticipated stigma. *Psychiatric Rehabilitation Journal*, 38(2), 103–108. <https://doi.org/10.1037/prj0000120> PMID:25799296
- Raj, C. T. (2022). The effectiveness of mental health disorder stigma-reducing interventions in the healthcare setting: An integrative review. *Archives of Psychiatric Nursing*, 39, 73–83. <https://doi.org/10.1016/j.apnu.2022.03.005> PMID:35688548
- Roach, A., & Tadesse, R. (2023). “It is OK not to be OK”: Nursing students' backgrounds and perceptions of mental health stigma and implications for mental health nursing education. *Issues in Mental Health Nursing*, 44(10), 1050–1058. <https://doi.org/10.1080/01612840.2023.2245577> PMID:37851476
- Rodríguez-Almagro, J., Hernández-Martínez, A., Rodríguez-Almagro, D., Quiros-García, J. M., Solano-Ruiz, M. D. C., & Gómez-Salgado, J. (2019). Level of stigma among Spanish nursing students toward mental illness and associated factors: A mixed-methods study. *International Journal of Environmental Research and Public Health*, 16(23), Article 4870. <https://doi.org/10.3390/ijerph16234870> PMID:31816966; PMCID:PMC6926928
- Saito, A. S., & Creedy, D. K. (2021). Determining mental health literacy of undergraduate nursing students to inform learning and teaching strategies. *International Journal of Mental Health Nursing*, 30(5), 1117–1126. <https://doi.org/10.1111/inm.12874> PMID:33913226
- Samari, E., Seow, E., Chua, B. Y., Ong, H. L., Abdin, E., Chong, S. A., & Subramaniam, M. (2018). Stigma towards people with mental disorders: Perspectives of nursing students. *Archives of Psychiatric Nursing*, 32(6), 802–808. <https://doi.org/10.1016/j.apnu.2018.06.007> PMID:30454624
- Sari, S. P., & Yulastuti, E. (2018). Investigation of attitudes toward mental illness among nursing students in Indonesia. *International Journal of Nursing Sciences*, 5(4), 414–418. <https://doi.org/10.1016/j.ijnss.2018.09.003> PMID:31406843; PMCID:PMC6626280
- Shammari, M., Waggas, D. S., & Hasan, A. A. (2020). Assessment of nursing students' attitudes and stigma towards mental illness: A cross-sectional study. *Journal of Nursing Education and Practice*, 10(9), 1–13. <https://doi.org/10.5430/jnep.v10n9p1>
- Sittner, M., Rechenberg, T., Speerforck, S., Angermeyer, M. C., & Schomerus, G. (2024). “Broken souls” vs. “mad ax man”: Changes in the portrayal of depression and schizophrenia in the German media over 10 years. *Epidemiology and Psychiatric Sciences*, 33, Article e37. <https://doi.org/10.1017/S204579602400043X> PMID:39291371; PMCID:PMC11450423
- Smith, B. (2015). Mental illness stigma in the media. The Review: *A Journal of Undergraduate Student Research*, 16(1), 50–63.
- Stuart, H. (2016). Reducing the stigma of mental illness. *Global Mental Health*, 3, Article e17. <https://doi.org/10.1017/gmh.2016.11> PMID:28596886; PMCID:PMC5314742
- Stuhlmiller, C., & Tolchard, B. (2019). Understanding the impact of mental health placements on student nurses' attitudes towards mental illness. *Nurse Education in Practice*, 34, 25–30. <https://doi.org/10.1016/j.nepr.2018.11.007> PMID:30513455
- Valentim, O., Moutinho, L., Laranjeira, C., Querido, A., Tomás, C., Longo, J., Correia, T. (2023). “Looking beyond mental health stigma”: An online focus group study among senior undergraduate nursing students. *International Journal of Environmental Research and Public Health*, 20(5), Article 4601. <https://doi.org/10.3390/ijerph20054601> PMID:36901609; PMCID:PMC10002096
- World Health Organization. (2022). *Mental health*. <https://www.who.int/news-room/fact-sheets/detail/mental-health-strengthening-our-response>

Citirajte kot/Cite as:

Čeh, T., Friš, L., Gosak, L., & Vrbnjak, D. (2026). Odnos študentov zdravstvene nege do stigme, povezane z duševnimi težavami in boleznimi: narativni pregled literature. *Obzornik zdravstvene nege*, 60(Suppl. 1), 112–122. <https://doi.org/10.14528/snr.2026.60.Suppl.1.3338>